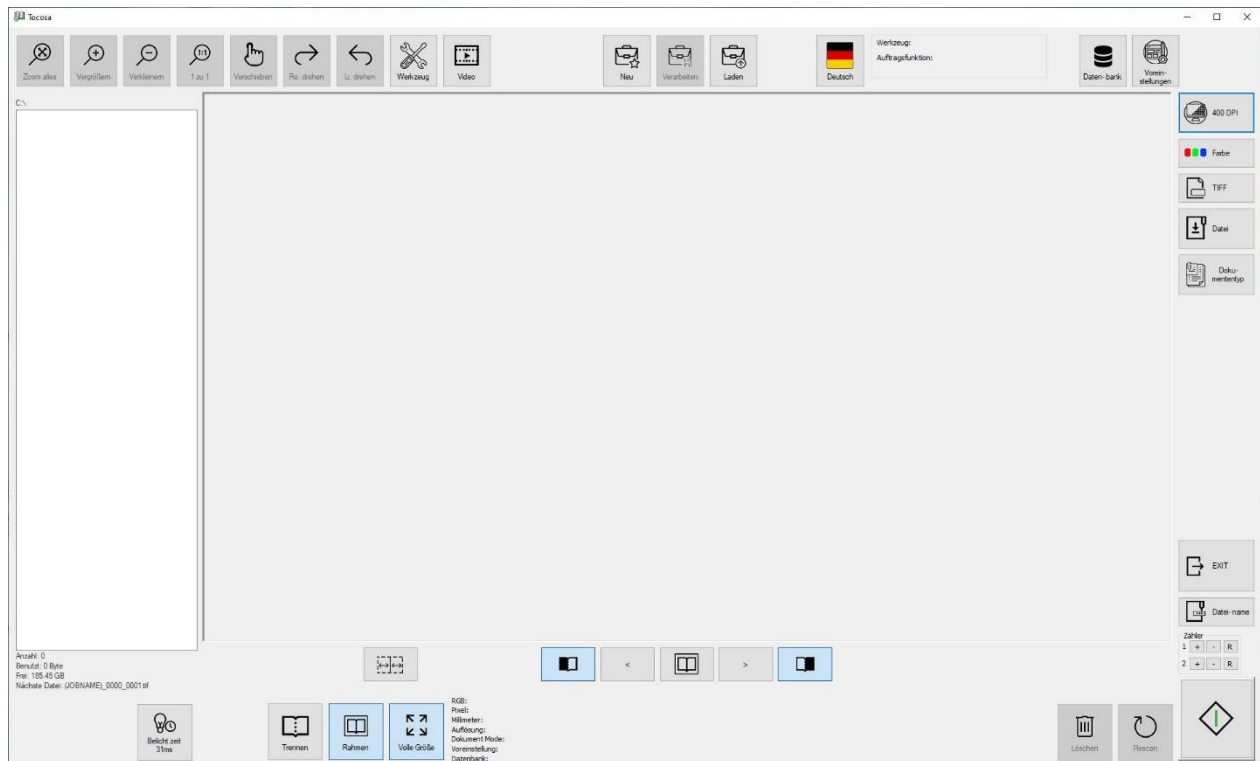
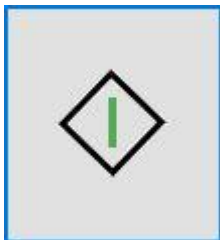


## 1. TOCOSA

### 1.1. BENUTZEROBERFLÄCHE



#### 1.1.1. SCAN



Scanner ist bereit.  
Diese Taste kann gedrückt werden, um einen Scanvorgang auszulösen.

Alternativ können Sie auch F6 auf der Tastatur drücken, um einen Scanvorgang auszulösen.



Scanner ist besetzt.  
Das Scannen ist derzeit nicht möglich.

---

### 1.1.2. RESCAN

Die Funktion Rescan ermöglicht es dem Benutzer, den letzten Scan zu wiederholen. Die Daten des letzten Scans werden dabei ersetzt.



Rescan ist aktiv und der letzte Scan kann wiederholt werden.

Alternativ können Sie auch F7 auf der Tastatur drücken, um erneut zu scannen.



Rescan ist nicht möglich.

Mögliche Ursachen:

Funktionen wie Seitenteilung oder Interessensbereiche (Frames) wurden nachträglich eingestellt.

---

### 1.1.3. LÖSCHEN



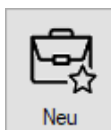
Diese Funktion löscht den letzten Scan.



Wenn die Seitenteilung oder die Bereiche von Interesse (Frames) während der Erstellung aktiv waren, werden beide Seiten gelöscht.

#### 1.1.4. AUFTRAGSABWICKLUNG

Die Auftragsverarbeitung ermöglicht es dem Benutzer, mehrere Scans als Auftrag zu speichern und verschiedene Aktionen durchzuführen.



Sobald Sie auf die Schaltfläche Neu drücken, erscheint die Bildschirmstatur und Sie werden aufgefordert, einen Auftragsnamen einzugeben.

Nachdem Sie den Namen eingegeben haben, drücken Sie OK. Es wird ein Ordner im "Auftragsverzeichnis" angelegt. Jetzt können Scans erstellt werden.



Drücken Sie die Schaltfläche Laden, um vorhandene oder nicht beendete Aufträge wieder in die Software zu laden. Entweder zur Nachbearbeitung oder zur erneuten Verarbeitung.



Wenn alle Dokumente gescannt wurden, drücken Sie die Schaltfläche Auftrag verarbeiten, um den Auftrag abzuschließen.



- **Als Multipage speichern**

Alle gesammelten Scans werden als ein mehrseitiges Dokument gespeichert. Ein Dateiname wird in einem kommenden Dialog abgefragt.

Es werden nur die Dateiformate TIFF und PDF unterstützt.

Wenn Unterverzeichnisse für mehrseitige Namen verwenden eingestellt ist, wird der Jobname automatisch für den Dateinamen des Dokuments verwendet. Außerdem wird für jedes Unterverzeichnis entsprechend ein neues mehrseitiges Dokument erstellt.

- **Ausdrucken**

Alle Scans werden auf dem Standarddrucker ausgedruckt.

- **Farbtiefe einstellen**

Sie können die gewünschte Farbtiefe wählen.

- **Dateien auf USB speichern**

Alle Dateien werden auf einem angeschlossenen USB-Laufwerk in der ausgewählten Farbtiefe und dem ausgewählten Dateiformat gespeichert.

- **Multipage auf USB speichern**

Alle gesammelten Scans werden als mehrseitiges Dokument auf einem angeschlossenen USB-Laufwerk gespeichert. Ein Dateiname wird in einem kommenden Dialog abgefragt.

Es werden nur die Dateiformate TIFF und PDF unterstützt.

- **Job schließen nach Verarbeitung**

Wenn diese Option aktiviert ist, wird der Auftrag automatisch geschlossen, sobald die Verarbeitung abgeschlossen ist.

- **Übernehmen**

Gibt die zuvor ausgewählte Funktion frei.

- **Abbrechen**

Bricht die Auftragsbearbeitung ab und schließt den Dialog.

### 1.1.5. FARBTIEFE

Mit dieser Funktion können Sie die Farbtiefe auswählen.



Farbe = Ausgabe in Vollfarbe

Graustufen = Ausgabe in 256 Grautönen

Schwarz/Weiß = Ausgabe in Schwarz/Weiß

### 1.1.6. DATEIFORMAT



Die Funktion Dateiformat ermöglicht das Speichern der gescannten Originale in verschiedenen Dateiformaten.



TIFF ist ein verlustfreies Dateiformat und erzeugt große Datenmengen. TIFF-Daten werden vorzugsweise zur Archivierung oder Weiterverarbeitung in anderen Bildverarbeitungsprogrammen verwendet.

JPEG wird vorzugsweise zum Speichern von Farb- oder Graustufen-Scans für die Weiterverarbeitung in Bildbearbeitungsprogrammen verwendet. Dabei werden die Bilder komprimiert, um kleinere Datenmengen zu erzeugen.

PDF wird vorzugsweise für die Erstellung mehrseitiger Dokumente verwendet. Es ist möglich, bei der Erstellung verschiedene Farbtiefen zu wählen. PDF/A ist optional verfügbar.



Die mehrseitige Ausgabe wird für den Dateityp JPG nicht unterstützt.

Die Schwarz/Weiß-Ausgabe wird für den Dateityp JPG nicht unterstützt.

---

### 1.1.7. AUFLÖSUNG



Hier ist es möglich, die Auflösung zu verändern

---

### 1.1.8. HELBIGKEITSKORREKTUR



Diese Taste ermöglicht das manuelle verändern der Belichtungszeit

### 1.1.9. RAHMEN



Mit dieser Schaltfläche wird die Funktion zur Festlegung von Bereichen von Interesse aktiviert. Die Position und Größe der Rahmen kann mit der Maus verändert werden. Bei Aktivierung öffnet sich das folgende Menü.



Linker Seitenrahmen. (Helle Taste, wenn aktiv, dunkle Taste, wenn inaktiv)



Rahmen nach links verschieben. Wenn beide Rahmen aktiv sind, werden beide Rahmen verschoben.



Wechseln Sie die Anzahl der Rahmen.



Rahmen nach rechts verschieben. Wenn beide Rahmen aktiv sind, werden beide Rahmen verschoben.



Rechte Kachel (helle Taste, wenn aktiv, dunkle Taste, wenn inaktiv)



Die Größe der Rahmen wird identisch sein.



Die Größe des Bereichs wird automatisch festgelegt.



Wenn "Freeze Areas" eingestellt ist, ändert sich die Bildgröße nicht.



Deaktiviert die Rahmenfunktion und scannt den gesamten Bereich.



Der Scanbereich wird in 2 Teile aufgeteilt.



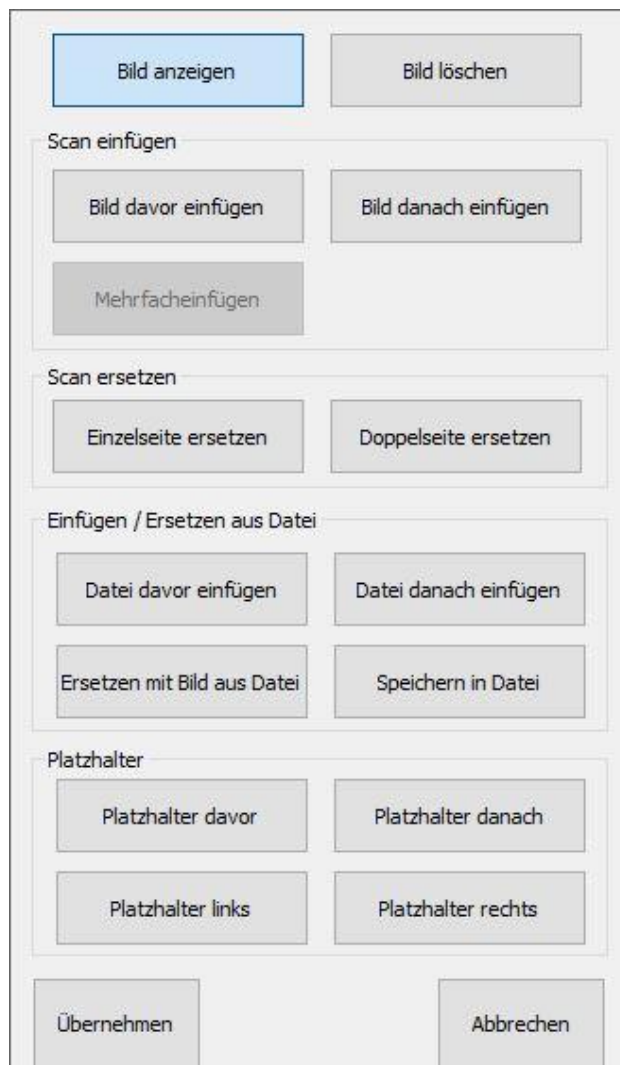
## 1.1.10. MINIATURANSICHT (THUMBNAIL-LISTE)



Im linken Teil der Scananwendung wird eine Miniaturansicht aller gescannten Elemente angezeigt.

Ein vorhandener Scan kann schnell gelöscht werden, indem man ihn anklickt und nach links aus dem Fenster schiebt.

Durch Anklicken einer Vorschau werden zusätzliche Funktionen verfügbar (Produktionsscanner: Rechtsklick, öffentlicher Scanner: Linksklick).



- **Bild anzeigen**  
Das ausgewählte Bild wird geladen und angezeigt.
- **Bild Löschen**  
Das ausgewählte Bild wird gelöscht.
- **Scan einfügen**
  - **Bild davor einfügen**  
Der nächste Scan wird vor dem ausgewählten Bild eingefügt.
  - **Bild danach einfügen**  
Der nächste Scan wird hinter dem ausgewählten Bild eingefügt.
  - **Méhrfacheinfügen**  
Solange die Funktion aktiv ist, werden die Bilder in die Dateiliste eingefügt. Ob vor oder nach hängt von der Auswahl von Vor oder hinter einfügen ab.
- **Scan Ersetzen**
  - **Einzelseite ersetzen**  
Ausgewähltes Einzelbild wird ersetzt
  - **Doppelseite ersetzen**  
Das ausgewählte Einzelbild und die entsprechende zweite Seite werden ersetzt.
- **Einfügen / Ersetzen aus Datei**
  - **Datei davor einfügen**  
Nach der Aktivierung kann ein vorhandenes Bild geladen und vor dem ausgewählten Bild platziert werden.
  - **Datei danach einfügen**  
Nach der Aktivierung kann ein vorhandenes Bild geladen und hinter dem ausgewählten Bild platziert werden.
  - **Ersetzen mit Bild aus Datei**  
Nach der Aktivierung kann ein vorhandenes Bild geladen werden, um das ausgewählte Bild zu ersetzen.
  - **Speichern in Datei**  
  
Dies ist eine Möglichkeit um einzelne Scans auf einem anderen Pfad zu speichern

- **Platzhalter**
  - **Platzhalter davor**  
Fügt eine leere Seite vor dem ausgewählten Bild ein.
  - **Platzhalter danach**  
Fügt eine leere Seite hinter dem ausgewählten Bild ein.
  - **Platzhalter links**  
Fügt eine leere Seite als Platzhalter für eine linke Seite ein.
  - **Platzhalter rechts**  
Fügt eine leere Seite als Platzhalter für eine rechte Seite ein.



Passt zum Scan am Fenster.



Ermöglicht das Vergrößern oder Verkleinern des Bildes.



Zeigt den Scan in Originalgröße an (1 Pixel auf dem Bildschirm entspricht einem Pixel im Bild).



Ermöglicht die Änderung der Zoomposition mit der Maus.



Dreht das Display um 90° im oder gegen den Uhrzeigersinn. Alle Änderungen werden im Bild gespeichert



Ermöglicht das manuelle Starten des Video Modus



**Ausrichten** Zum Geraderücken eines Bildes erstellen Sie eine Linie, indem Sie auf einen Anfangspunkt im Bild klicken. Während Sie die Taste gedrückt halten, bewegen Sie den Cursor zum Endpunkt und lassen ihn los. Der berechnete Winkel wird angezeigt. Nach Bestätigung wird dieser Winkel zum Drehen des Bildes verwendet.

**Löschen** Mit dieser Funktion können Teile eines Bildes gelöscht werden. Als Füllfarbe ist Weiß vordefiniert.

**Radierer** Mit dieser Funktion können Sie Teile des Bildes löschen, indem Sie mit der linken Maustaste auf die zu löschende Stelle klicken.

**Ausschneiden** Diese Funktion schneidet das Bild auf einen gewünschten Bereich zu. Ein Bereich kann durch Anklicken zweier relevanter Punkte im Bild festgelegt werden.

**Messen** Mit dieser Funktion kann die genaue Größe eines Dokuments oder Textes gemessen werden.

**Rückgängig** Mit dieser Funktion wird der formal angepasste Bildgebungsvorgang rückgängig gemacht.

**Schärfewert** Diese Funktion zeigt bei Aktivierung einen Digitalen Wert an um die Kamera manuell nach zu fokussieren.

**Anzeigen**

**Schutzrahmen** Mit dieser Funktion wird zum eigentlichen Schneiderahmen ein weiterer Rahmen gelegt.



Sobald das Bild geschlossen oder durch Öffnen eines anderen Bildes gespeichert wurde, ist ein Rückgängigmachen nicht mehr möglich.

---

### 1.1.13. DATENBANKEN



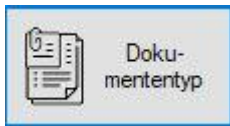
Über diesen Button ist es möglich verschiedene Kalibrierungsdaten, entsprechend dem Format oder der Glasposition, zu laden.

---

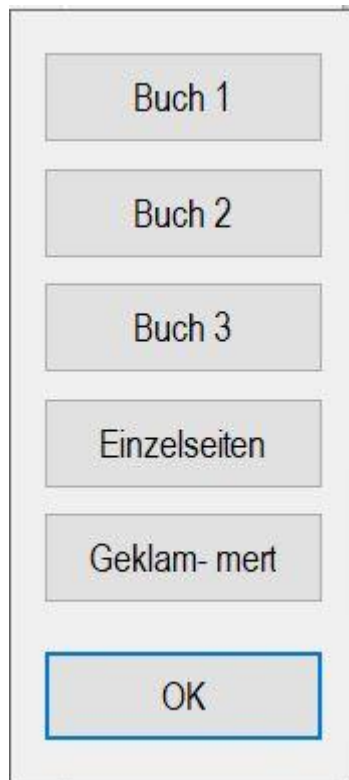
### 1.1.14. VOREINSTELLUNGEN



Hierüber können Voreinstellungen geladen und definiert werden. Weiterhin ist es möglich, nur die vordefinierten Rahmenwerte auszulesen.



Hier können verschiedene Automatismen aktiviert werden.  
Eine erweiterte Lizenz ist notwendig.



- **Buch 1**  
Die Rahmen müssen manuell gesetzt und gedreht werden
- **Buch 2**  
Das Buch wird automatisch ausgerichtet, die Rahmen müssen manuell gesetzt werden.
- **Buch 3**  
Die rahmen werden automatisch ausgerichtet und gesetzt
- **Einzelseiten**  
Einzelne Seiten werden automatisch detektiert und ausgerichtet.
- **Geklammert**  
Automatische Ausrichtung und Rahmenerkennung für geklammerte Seiten.

## 1.1.16. DATEINAME



Über diese Taste ist es möglich, den Dateinamen zu ändern.

Dateiname

Standard

Dateiname

Stellenzahl:

Startnummer:

Zähler

Startnummer:  Stellenzahl:

Nächster Dateiname:

### Name der Datei

Wenn der Standarddateiname festgelegt ist, kann er durch Kombination eines Präfixes mit den folgenden Variablen geändert werden.

(DATUM)

(ZEIT)

(JOBNAME)

Beispiel: Scan\_(DATUM)\_(ZEIT)

Ergebnis: Scan\_2012-08-21\_115038.pdf

### Stellenzahl

Hier kann die Anzahl der führenden Nullen festgelegt werden.

### Startnummer

Legt die Startnummer des ersten Indexes fest.

### Zähler

Fügt einen zweiten Zähler hinzu, über Zahlertasten können die jeweiligen Zähler zurück gesetzt werden.



---

1.1.17. ZÄHLERTASTEN



Hierüber können die beiden möglichen Zähler zurück gesetzt oder erhöht werden..

---

1.1.18. EXIT



Um die Anwendung zu schließen, wählen Sie die Schaltfläche Beenden. (Dies wird bei öffentlichen Scannern nicht unterstützt.)

## 1.2. SHORTCUTS

### 1.2.1. TOCOSA SHORTCUTS

<b>Ctrl + A</b>	Schneiden
<b>Ctrl + S</b>	Unterverzeichnis im Auftragsverarbeitungsmodus erstellen
<b>Ctrl + D</b>	Bereich löschen
<b>Ctrl + F</b>	Rahmengröße Anzeigen und Bearbeiten
<b>Ctrl + R</b>	Deskew
<b>Ctrl + M</b>	Rückgängig machen
<b>Ctrl + Z</b>	wiederherstellen
<b>F3</b>	Einstellungen
<b>F6</b>	Scan
<b>F7</b>	Rescan

### 1.3. TOCOSA SEINSTELLUNGEN (F3)

Der Einstellungsdialog kann durch Drücken von F3 in der Software geöffnet werden.

The screenshot shows the 'Settings' dialog box for TOCOSA software. The dialog is organized into several sections:

- Speichern** (Save): Includes tabs for Scanverzeichnisse, Dateiformate, Anzeige, Bildbearbeitung, E-Mail, Rahmen, Tiff-Tags, System, Lieferdienst, OCR / Barcode, and Info.
- Dateiname** (Filename):
  - Standard
  - Buttons: Datum, Uhrzeit, Jobname
  - Text field: (JOBNAME)\_ (COUNTER2)
  - Buttons: Verzeichnis
- Nächster Dateiname:** C:\(JOBNAME)\_0000\_0001.pdf
- USB-Verzeichnis** (USB Directory):
  - Erstes USB-Laufwerk verwenden
  - Text field: C:\
  - Button: Verzeichnis
- Jobverzeichnis:** C:\ProgramData\Business Graphics\Tocosa\Jobs\
- Zähler** (Counter):
  - Buttons: Einfg., Verzeichnis
  - Startnummer: 0
  - Stellenzahl: 4, Zählschritt: 1
  - Zählung von Hinten
  - Wechelseitig scannen
  - Recto/Verso
  - Verso  Recto
  - Beide Seiten
  - Buttons: Verzeichnis
- Auflösung** (Resolution): Auto
- Überlappung** (Overlap): 0 %
- Bilddrehung** (Image Rotation): 0
- Kontrast** (Contrast): 100
- Weisspunkt** (White Point): 255
- Schärpen** (Sharpen): 0
- Auto, Belichtungszeit bei Video
- Schwarzpunkt** (Black Point): 0
- Belichtungszeit** (Exposure Time):
  - Minimal: 0
  - Maximal: 500
- JPEG-Qualität** (JPEG Quality): 100
- Labels: Schlechter (Kleinere Da), Besser (Größere Datei)
- Scanrahmen** (Scan Frame):
  - Höhe: 0, Breite: 0
  - X-Offset: 0, Y-Offset: 0
- Voreinstellungen** (Presets):
  - Buttons: Speichern als, Löschen
  - Button: Als Standard speichern

Buttons: OK, Cancel

### 1.3.1. SPEICHERN

Settings

Speichern | Scanverzeichnisse | Dateiformate | Anzeige | Bildbearbeitung | E-Mail | Rahmen | Tiff-Tags | System | Lieferdienst | OCR / Barcode | Info

Dateiname

Standard

Datum | Uhrzeit | Jobname

Dateiname: (JOBNAME)\_ (COUNTER.2)

Nächster Dateiname: C:\(JOBNAME)\_0000\_0001.pdf

USB-Verzeichnis

Erstes USB-Laufwerk verwenden

C:\

Jobverzeichnis: C:\ProgramData\Business Graphics\Tocosa\Jobs\

Aufsöfung: Auto

Überlappung: 0 %

Bilddrehung: 0

Kontrast: 100

Weisspunkt: 255

Schärfen: 0

Auto, Belichtungszeit bei Video

Schwarzpunkt: 0

Belichtungszeit

Minimal: 0

Maximal: 500

JPEG-Qualität: 100

Schlechter | Kleinerer Da | Besser | Größere Datei

Voreinstellungen

Speichern als | Löschen

Scanrahmen

Höhe: 0 | Breite: 0

X-Offset: 0 | Y-Offset: 0

Als Standard speichern

OK | Cancel

Hier ist die automatische Dateinamenbehandlung einzustellen.

#### Default

Wenn Standard eingestellt ist, werden die Dateien mit einem festen Präfix und einem Zeitstempel der Erstellung gespeichert.

<b>Name der Datei</b>	<p>Wenn der Standarddateiname festgelegt ist, kann er durch Kombination eines Präfixes mit den folgenden Variablen geändert werden.</p> <p>(DATUM)</p> <p>(ZEIT)</p> <p>(JOBNAME)</p> <p>Beispiel: Scan_(DATUM)_(ZEIT)</p> <p>Ergebnis: Scan_2012-08-21_115038.pdf</p>
<b>Stellenzahl</b>	Hier kann die Anzahl der führenden Nullen festgelegt werden.
<b>Schrittweite</b>	Legt die Schrittweite für den Index fest.
<b>Startnummer</b>	Legt die Startnummer des ersten Indexes fest.
<b>Zählung von hinten</b>	Doppelseiten werden von rechts nach links gezählt.
<b>Nächster Dateiname</b>	Zeigt den Dateinamen an, der für die nächsten Scans verwendet werden soll.
<b>Directory</b>	<p>Es wird ein Auftragsverzeichnis eingerichtet.</p> <p>Ein Verzeichnis auf USB wird nur bei öffentlichen Scannern unterstützt.</p> <p>Im Auftragsmodus. Nur das Auftragsverzeichnis ist relevant.</p>

## JPEG Qualität

Legt den Qualitätsfaktor fest, der für JPEG-komprimierte Bilder verwendet wird.

Mögliche Werte: 1 bis 100.

Dabei ist 1 die niedrigste und 100 die höchste Qualität. Normalerweise auf 75 eingestellt

## **Auflösung**

Hier kann die Ausgabeauflösung geändert werden, um die optische Auflösung der Kamera entweder zu verringern oder zu erhöhen.

Mögliche Werte: 150 / 200 / 240 / 300 / 400 / 600

## **Schärfen**

Kann so eingestellt werden, dass gescannte Bilder nachträglich verbessert werden. Erhöht die Lesbarkeit von Text.

Erlaubter Bereich: 1 - 12. Normalerweise auf 0 eingestellt.

## **Als Standard festlegen**

Speichert die aktuellen Einstellungen als Standardwerte.

## **Drehen**

Dreht den Scan automatisch im Uhrzeigersinn um den angegebenen Winkel.

**Die folgenden Einstellungen beeinflussen die Bildqualität. Bitte NICHT ändern.**

## **Schwarzpunkt**

Legt den Schwarzpunkt des gescannten Bildes fest.

## **Weisspunkt**

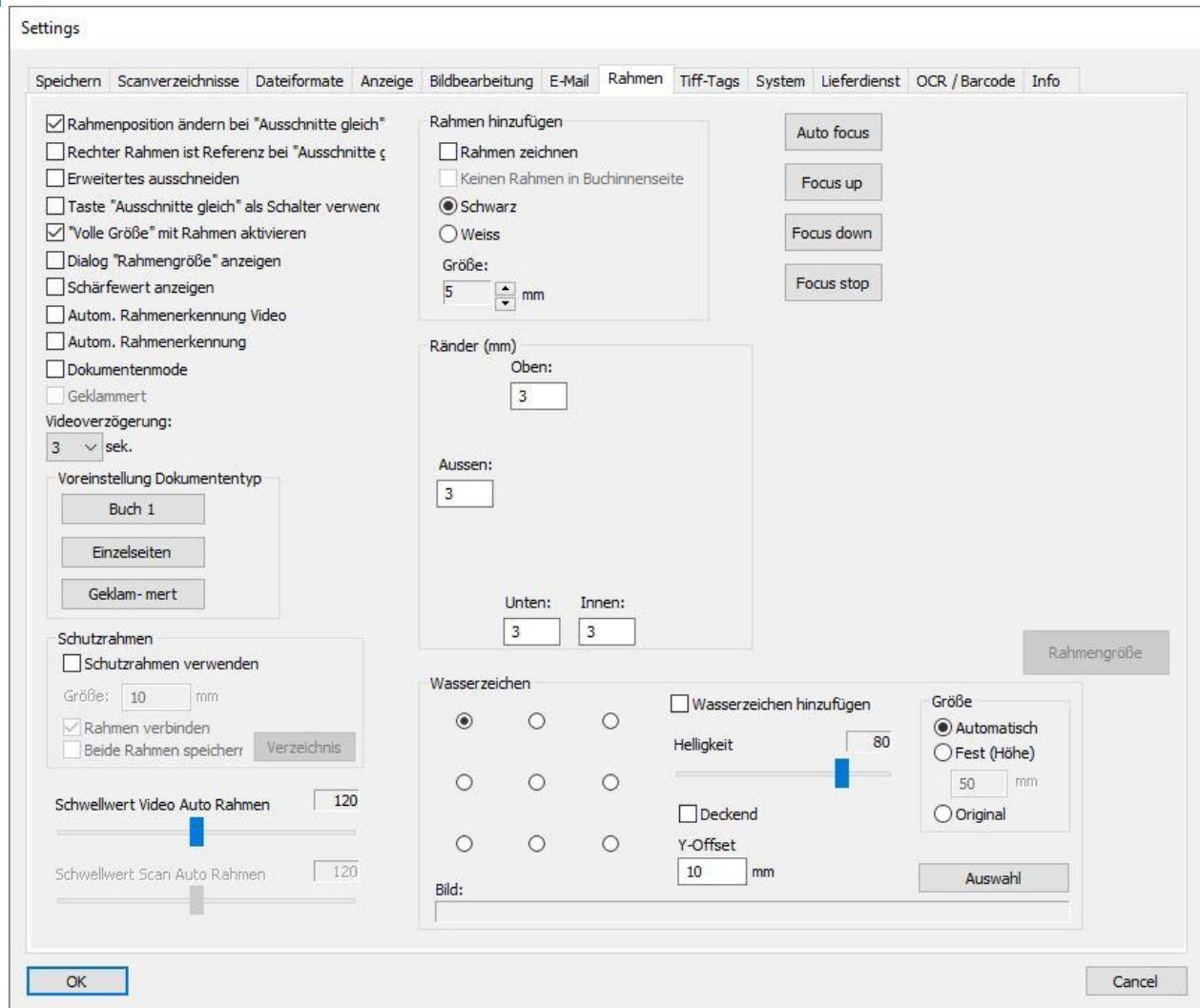
Legt den Weißpunkt des gescannten Bildes fest.

## **Kontrast**

Ändert den Kontrast des gescannten Bildes.

Mögliche Werte: 1 bis 255. Normalerweise auf 100 eingestellt.

### 1.3.2. RAHMEN EINSTELLUNGEN



1

**Rahmenposition ändern bei Ausschnitte gleich** Wenn diese Option aktiviert ist, wird der zweite Rahmen zusammen mit dem ausgewählten Rahmen verschoben.

**Rechter Rahmen ist Referenz bei Ausschnitte gleich** Die Größe des linken Rahmens ist für die Größenänderung des zweiten Rahmens verbindlich.

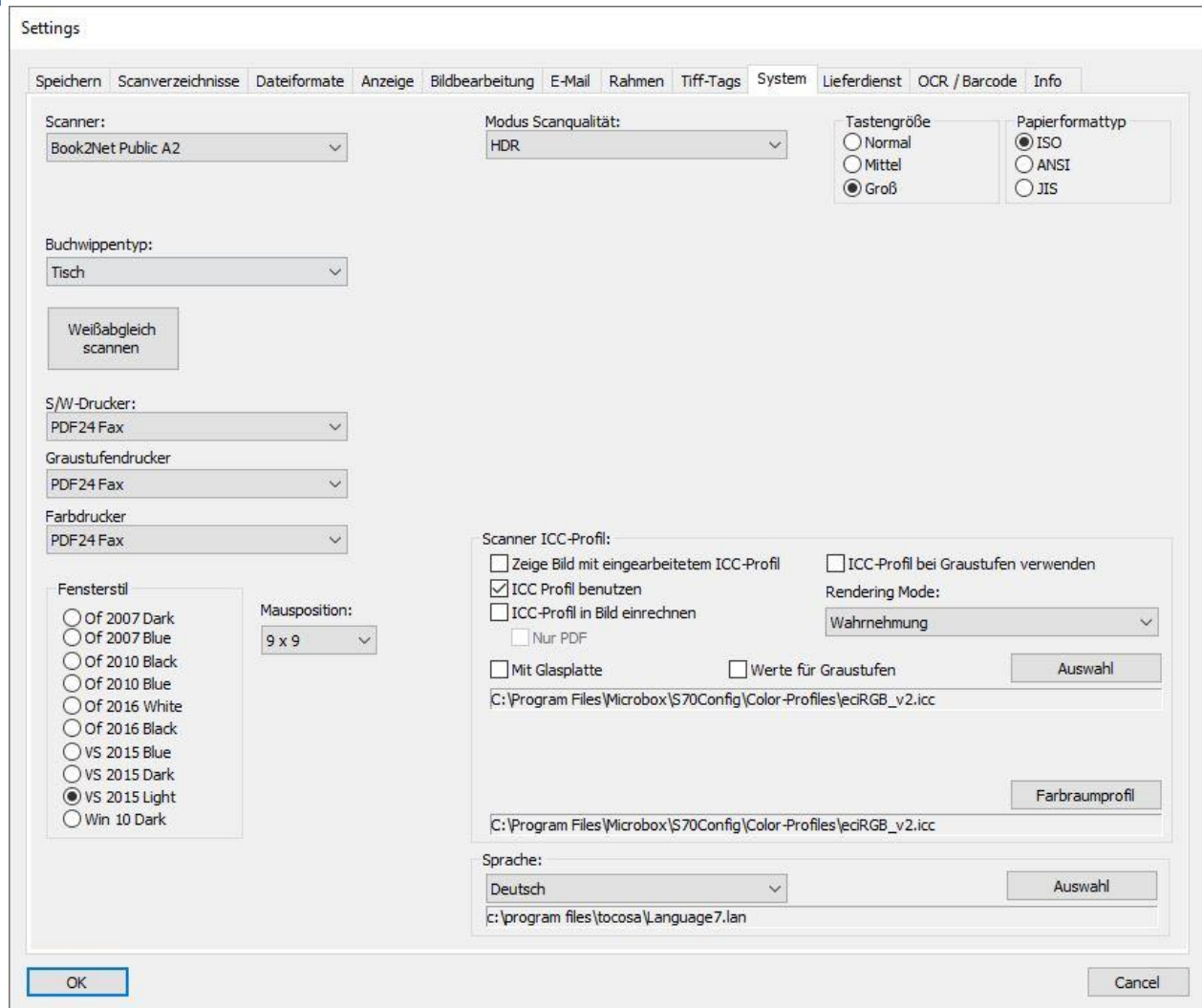
**Erweitertes Ausschneiden** Aktiviert oder deaktiviert den erweiterten Beschnitt. Erfordert einen speziellen Kopierschutz. Optional verfügbar.

**Schutzrahmen verwenden** Es wird ein zusätzlicher Bereich außerhalb des Rahmens festgelegt.

<b>Größe:</b>	Setzen Sie den Rahmen auf den gesamten Scanbereich
<b>Rahmen zeichnen:</b>	Bietet die Möglichkeit, einen Rahmen um jedes gescannte Bild zu legen.
<b>Rahmen malen:</b>	Aktiviert oder deaktiviert die Funktion.
<b>Schwarz / Weiß:</b>	Gibt die Zeichenfarbe an.
<b>Größe:</b>	Gibt die Dicke des Rahmens an.
<b>Voreinstellung Dokumententyp</b>	Es gibt 3 Modi des Dokuments, die beschnitten werden sollen: Buch, Blätter und die Seite, die geheftet ist. Die Einstellungen für jeden Modus können individuell gespeichert werden. Kunden, die die Autocropping-Funktion gekauft haben, können hier die Auto. Rahmen-Erkennung.



### 1.3.3. SYSTEM EINSTELLUNGEN



**Scanner:** Wählt das angeschlossene Scangerät aus.

Wenn kein Scanner oder das falsche Modell ausgewählt ist, ist kein Scanvorgang möglich oder die Meldung Scanner nicht bereit wird angezeigt.

**B/W-Drucker:** Legt den Drucker für Schwarz-Weiß-Ausdrucke fest.

**Graustufen-Drucker:** Gibt den Drucker für Graustufenausdrucke an.

**Farb-Drucker:** Gibt den Drucker für farbige Drucke an.

Wenn nur ein Drucker vorhanden ist, sollte eine Kopie des Druckertreibers mit einer anderen Einstellung erstellt werden. In einem Fall auf Schwarz/Weiß, im anderen Fall auf Farbe eingestellt.

**Schwarz/Weiß-Drucker ICC-Profil:**

Ermöglicht die Angabe eines Farbprofils für den Schwarzweißdrucker.

**Graustufen-Drucker ICC-Profil:**

Ermöglicht die Angabe eines Farbprofils für den Graustufendrucker.

**Farbdrucker ICC-Profil:**

Ermöglicht die Angabe eines Farbprofils für den Farbdrucker.

**Scanner ICC-Profil:**

**Bild mit ICC-Profil anzeigen:**

Wenn diese Option aktiviert ist, wird der Scan zusammen mit dem ausgewählten Farbprofil für die Anzeige der Abmessungen berechnet.

**ICC Profil benutzen:**

Fügt das ausgewählte ICC-Profil in den Header der Ausgabedatei ein.

**ICC Profil in Bild einrechnen:**

Konvertiert Bilddaten vom ausgewählten Scanner-ICC-Profil in das ausgewählte Farbraumprofil.

**Nur in PDF:**

Falls ausgewählt, wird die Konvertierung nur auf PDF-Dateien angewendet.

**Sprache:**

Wählt die Standard-Anzeigesprache auf der Grundlage der Sprachkonfigurationsdatei language.lng aus.

**Fensterstil:**

Ändert das Design der Software.

